

ROZVOJ TÍŠŇOVÉ PÉČE AREÍON *SENIORSKÝ MAJÁK*

**TRANSFORMACE TÍŠŇOVÉ PÉČE AREÍON PRO
SENIORY A ZDRAVOTNĚ POSTIŽENÉ OBČANY
V KOMPLEXNÍ PORTFOLIO OBČANSKÝCH
SLUŽEB**

Účinná podpora nezávislosti.

JAN LORMAN, ŽIVOT 90

ŽIVOT 90 VÝCHODISKA

- **Šestnáctiletá praxe** realizovaná v o.s. ŽIVOT 90 zřetelně ukázala efektivnost služby tíšňové péče a její **potenciál propojit další sociální a zdravotní služby** (pečovatel-ská služba, domácí zdravotní péče, osobní asistence, rychlá lékařská pomoc...) s cílem komplexně zabezpečit člověka se sníženou soběstačností v jeho domácím prostředí.
- Potřebnost rozvoje TP a nutnost optimalizovat sociální služby a zdravotní péči ve vazbě na již probíhající **demografické stárnutí populace v ČR a dostupné finanční zdroje.**

TÍŠŇOVÁ PÉČE AREÍON



Tišňová péče AREÍON je služba určená pro seniory a zdravotně postižené občany. Monitoruje klienta v jeho bytě, který je vybaven terminální stanicí systému, je s ním v oboustranném spojení a v krizové situaci zabezpečuje poskytnutí okamžité odborné pomoci. Spojení s dispečinkem klient docílí pouhým stisknutím tišňového tlačítka. Odborná pomoc je nepřetržitá 24 hodin denně a 7 dní v týdnu.

Příklad náhlé krizové situace klienta



Monitorovaný klient ve svém bytě v koupelně upadne, při pádu se poraní a sám nemůže vstát.



Stiskne na kuku zavěšené tišňové tlačítko a čeká.



Poplachová zpráva se v průběhu třicetivteřin objeví na počítači dispečinku tišňové péče.

Službu mají zdravotní sestry se pomocí automaticky zapnutého hlasitého telefonu s bytem propojí a zjistí co se stalo.



10 - 12 hodin bez pohybu

Prostorové čidlo

Terminální stanice doplňují prostorová čidla, která v bytě reagují na pohyb.

Pokud v nastaveném intervalu (obvykle 10-12 hodin) čidlo pohyb nezachytí, dochází k automatickému zaslání tišňové zprávy do dispečinku a následnému hovorovému propojení.

Prostorové čidlo lze jednoduše změnou přepínačem z režimu „monitorování pohybu“ do režimu „hlídání objektu“.

Jakmile klient opouští svůj byt na delší dobu než je nastavený časový interval, vypne otočením klíče funkci časového dohledu, čímž se systém uvede do stavu hlídání objektu.

V případě narušení bytu okamžitě systém zašle do dispečinku zprávu a operátor informuje POLICII. Jedná se o důležitou funkci prevence kriminality.



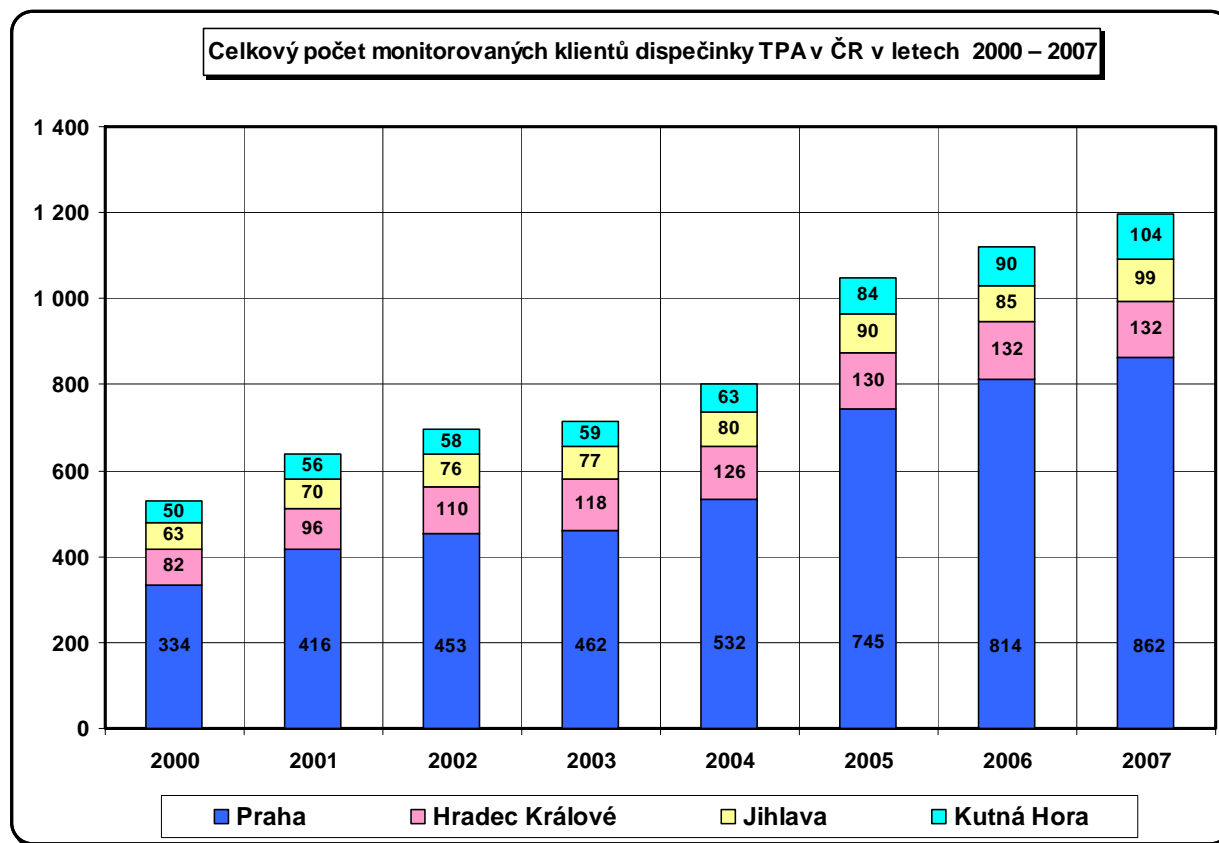
Při povaze poranění, které navyžaduje okamžitě lékařské ošetření, je nadále stav klienta podle potřeby kontrolován, aby bylo možno rychle reagovat, pokud by zdravotní stav klienta zhoršil. V případě potřeby je s klientem veden psychologický rozhovor.



Podle povahy klientova poranění zorganizuje pomoc. Zavolá lékařskou pohotovost, nebo rychlou záchrannou službu a zajistí přístup do bytu. Kontaktuje klientovy blízké, kteří mají od jeho bytu klíče, nebo je organizován výjezd pohotovostní služby, která využije klíče uložené na dispečinku tišňové péče, nebo na příslušné služebně městské policie a nebo na jiném bezpečném místě přístupném 24 hodin denně.

ŽIVOT 90 ZÁKLADNA SOUČASNÉ SÍŤ TÍŠŇOVÉ PÉČE

- Službu tíšňové péče AREÍON dnes poskytují 4 nezávislé dispečinky v Praze, Hradci Králové, Kutné Hoře a Jihlavě více než 1 200 klientům ve 32 městech ČR.



ČESKÉ PROSTŘEDÍ ROZVOJ TÍSŇOVÉ PÉČE

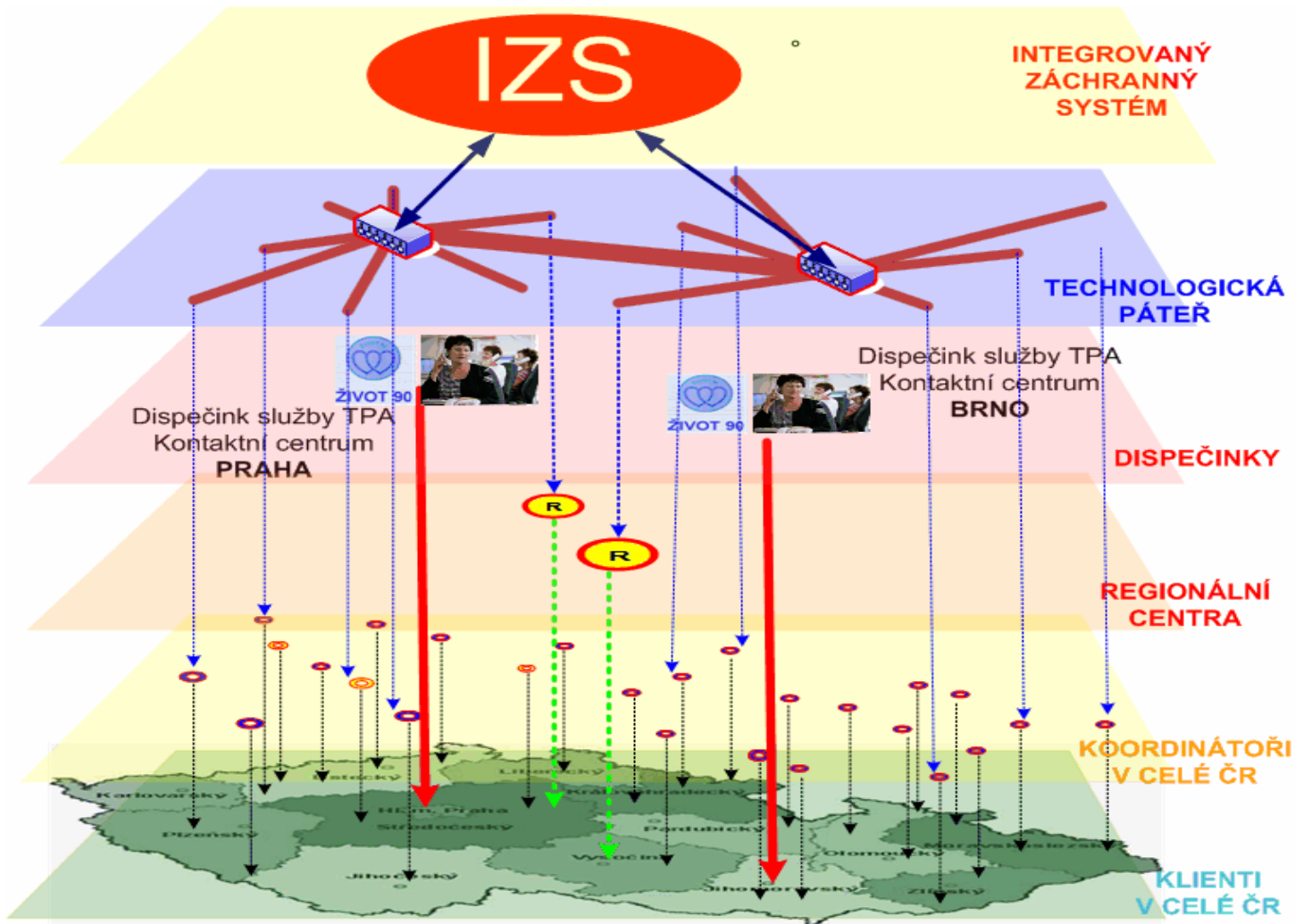
- Kromě ŽIVOTA 90 poskytuje tuto službu na podobné úrovni také **Slezská diakonie**, která má svůj dispečink tísňové péče umístěn v Ostravě. V roce 2006 poskytovala tuto službu 134 klientům;
- **11** poskytovatelů tísňové péče zaregistrovaných v registru MPSV ČR poskytuje službu odhadem cca **460 – 500** uživatelům. Jedná se o malé spíše místní než regionální poskytovatele této služby. Většina z těchto subjektů tuto službu poskytuje krátce, nebo s ní právě začíná tzn. služba je na nízké organizační, technologické, ale i kvalitativní úrovni;
- **Roste a zrychluje se tempo zájmu** odborné a laické veřejnosti poskytovat a užívat výhod tísňové péče;
- Rozvoj služby v ČR je zatím spíše nahodilý, neefektivní a tím i dost **drahý**. Vynakládané finanční prostředky z místních, krajských i státního rozpočtu jsou spotřebovávány často neefektivně a nadbytečně.
- Při nízkém počtu uživatelů je **nepřetržitá služba dispečinku mimořádně nákladná**. Průměrné měsíční provozní náklady na poskytování této služby se pohybují ve výši cca **700,- Kč**. Zatímco u tzv. malých dispečinků (do 100 uživatelů) se tento parametr pohybuje na úrovni **3.000,- Kč za měsíc**.

ČESKÁ VIZE TECHNOLOGIÍ ASISTOVANÉHO ŽIVOTA AMBIENT ASSISTED LIVING (AAL)

- Přechodem na **IP /GSM telefonii**, získáme možnost přenášet nesrovnatelně **větší objemy dat**.
- Bude možné zapojit nová periferní zařízení
- přenášet **biometrická data** (krevní tlak, puls, glykemii, elektrokardiogram, váhu atd.)
- Vybrané účastníky sítě bude možné propojit do **audiovizuální konference**.
- Bude možné **propojit stávající dispečinky do sítě**. Dispečinky se budou moci zastupovat. To přinese nejen větší stabilitu, ale i úspory nákladů. Regiony s malým počtem uživatelů bude možné sloučit a připojit je na jediný dispečink s nepřetržitým provozem.
- Vytvoří se tak ekonomicky efektivní, technologicky výkonná a **otevřená** síť tísňové péče, která bude prakticky **dostupná všem komunitám** poskytující sociálně zdravotní služby na území ČR.
- Na bázi IP telefonie již v současné době funguje **komunikační síť Integrovaného záchranného systému**. Síť tísňové péče bude možné s IZS propojit.
- Bude možné vytvořit **elektronickou a audiovizuální síť**:

SENIOR
- RODINA - LÉKAŘ - PEČOVATELÉ - LÉKÁRNA
- DISPEČINK-
- SOC.+ZDRAV. POJIŠTĚNÍ- ZDRAVOTNÍ DOKUMENTACE - BANKA –
STÁT – OBEC – OBCHOD- SLUŽBY...

SCHEMA BUDOUCÍ SÍŤE TÍŠŇOVÉ PÉČE

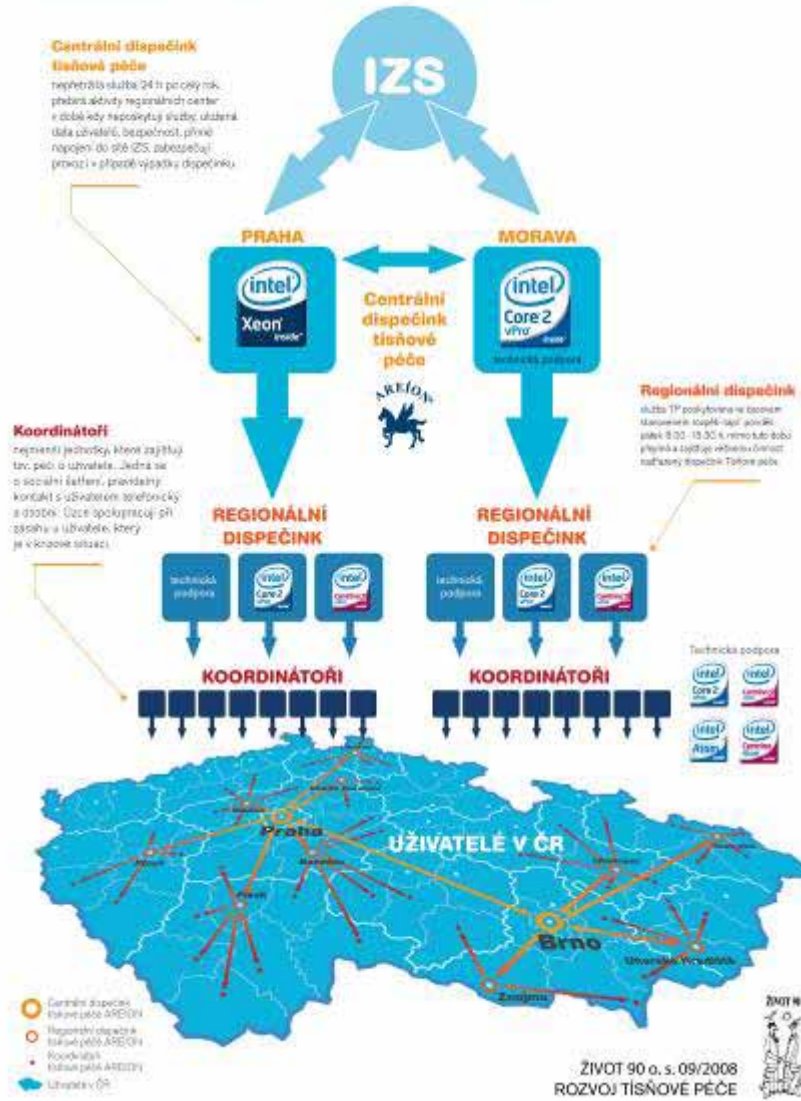


○ Koordinátor -stávající TPA

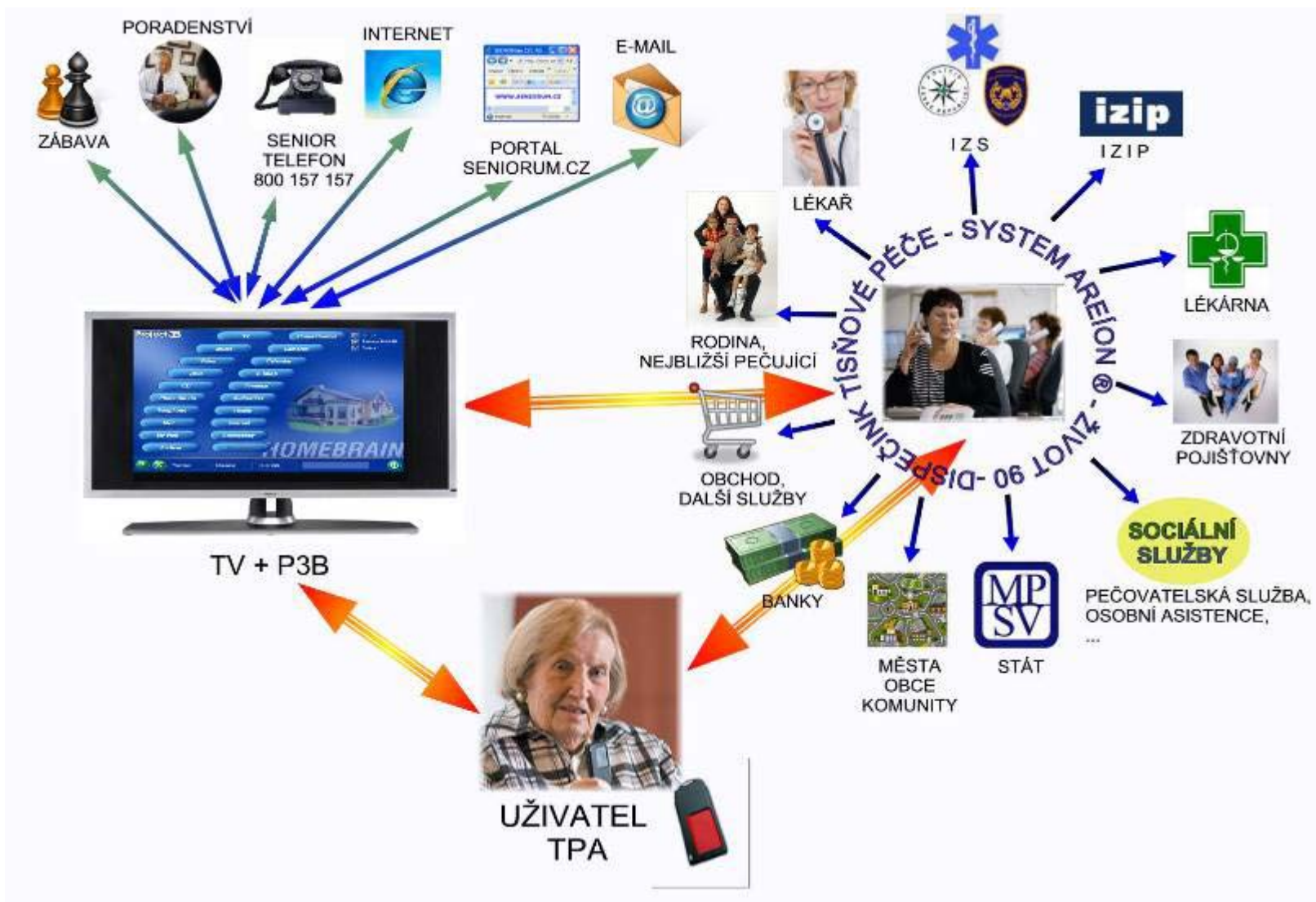
○ Koordinátor Budoucí TPA

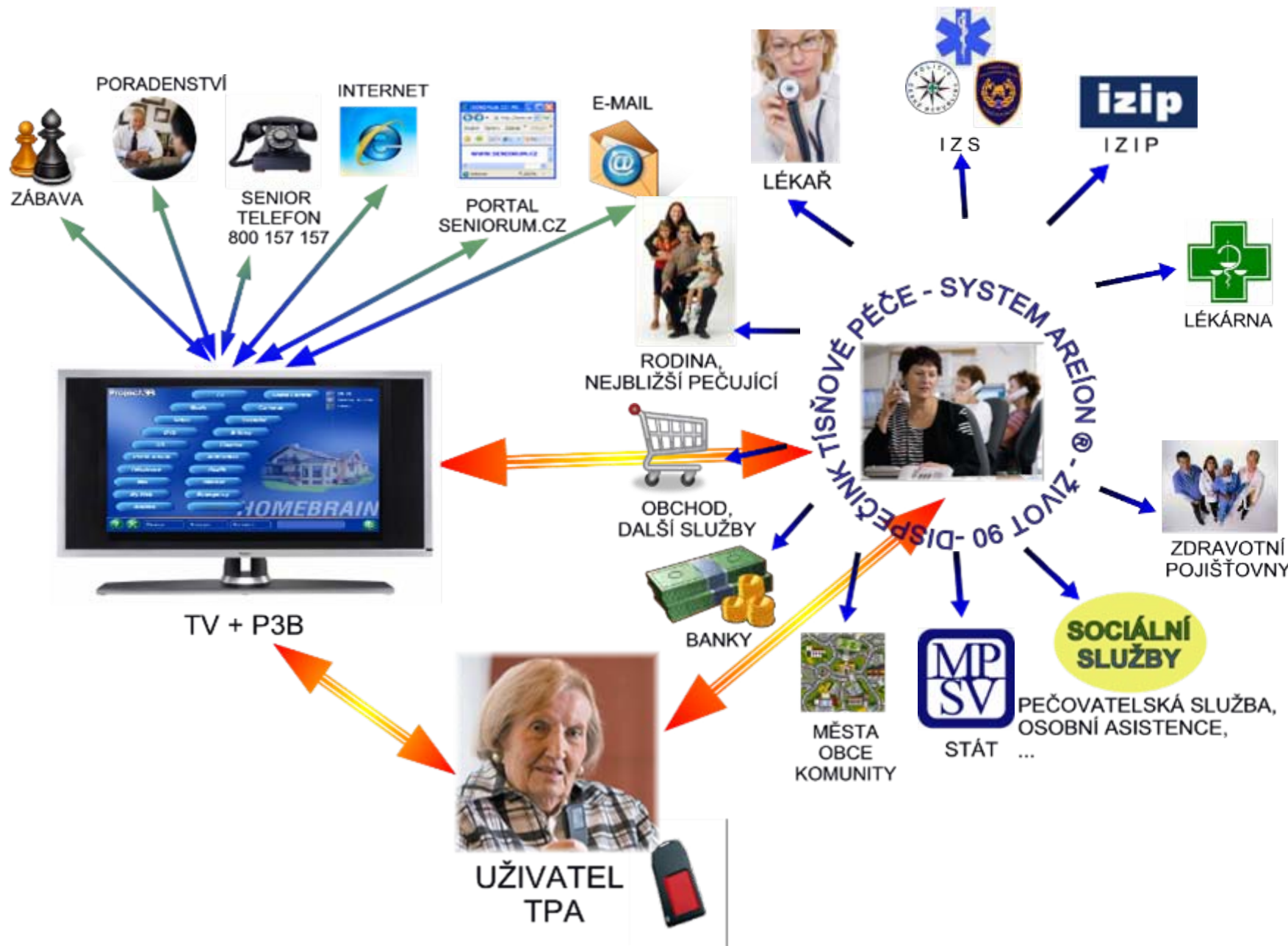
Ⓜ Regionální centrum

SCHEMA TÍŠŇOVÁ PÉČE BUDOUCNOST

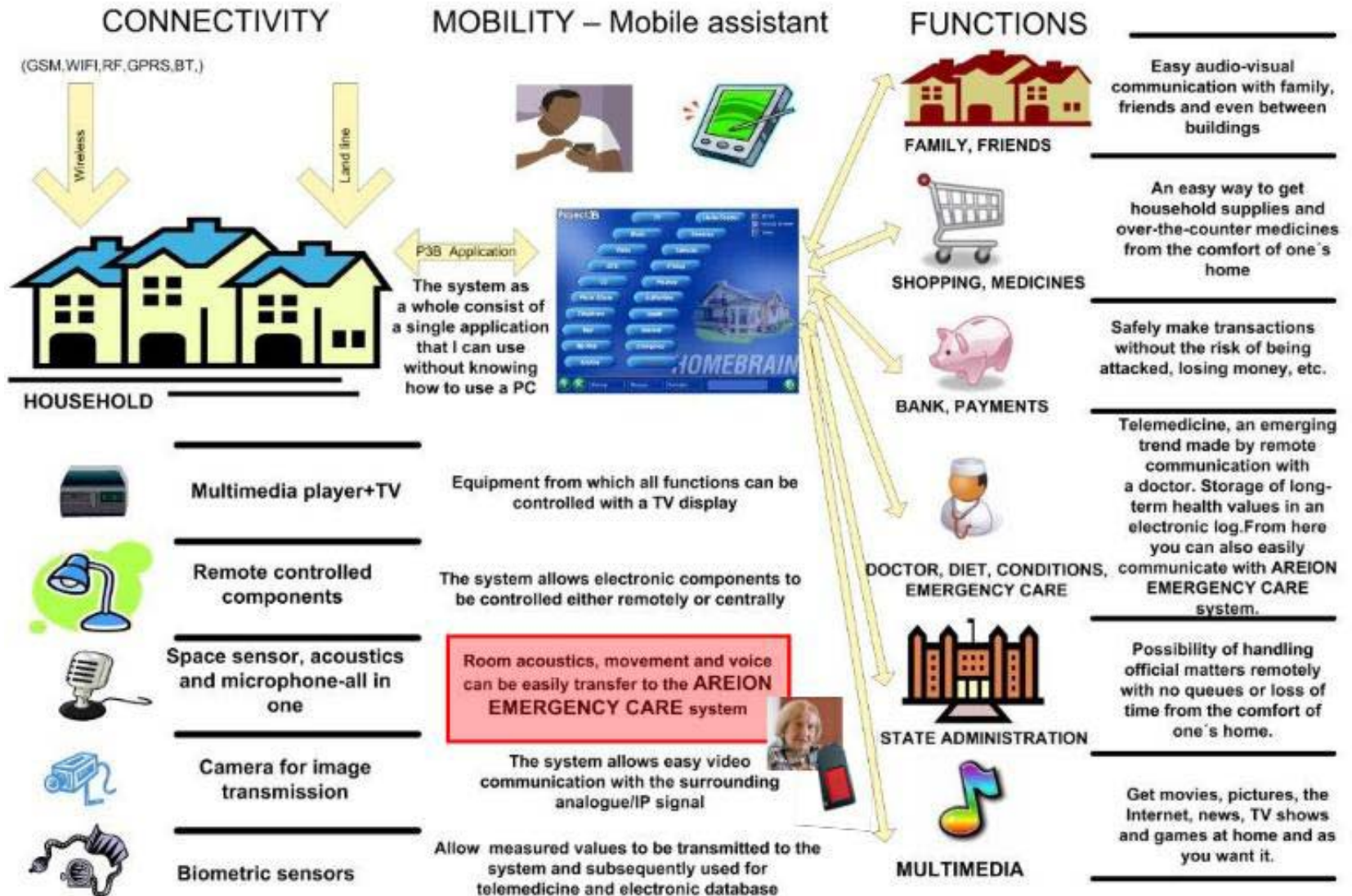


UŽIVATELSKÉ SCHEMA





HOMEBRAIN OPERATION CHART



OBRAZOVKA UŽIVATELE



ZÁKLADNÍ PŘÍNOSY NOVÉ ASISTENČNÍ TECHNOLOGIE (AMBIENT ASSISTED LIVING)

- **Podpora soběstačnosti** a nezávislosti starých a zdravotně postižených lidí v jejich vlastním sociálním prostředí;
- **vazba s lidmi, žijícími v sociální izolaci**
- zavedení **uživatelsky vstřícných produktů** do praxe;
- **snížení počtu rizik** (zdravotních, sociálních i kriminálních);
- **pomoc pečujícím rodinám a blízkým,**

ZÁKLADNÍ PŘÍNOSY NOVÉ ASISTENČNÍ TECHNOLOGIE

- **Řízenou elektronickou (audiovizuální) konferenci** všech subjektů, zajišťujících zdravotní a sociální péči s pacientem;
- **aktuální informace o zdravotním stavu uživatele služby**
- efektivní využití **elektronického datového záznamu (IZIP)**;
- technologické propojení s integrovaným záchranným systémem **(IZS)**;

ZÁKLADNÍ PŘÍNOSY NOVÉ ASISTENČNÍ TECHNOLOGIE

- **zkrácení doby hospitalizací** v léčebných zdravotních zařízeních ze sociálně-zdravotních důvodů;
- kontrolovatelná **kvalita služby**;
- **monitorování domácí péče**: usnadnění kontroly a řízení finančních toků v systému zdravotní a sociální péče; reálná možnost párování dat a finančních zdrojů;

ZÁKLADNÍ PŘÍNOSY NOVÉ ASISTENČNÍ TECHNOLOGIE

- efektivní poskytování poradenství uživatelům služby;
- **Zvýšení dostupnosti služby** – oproti současnému stavu bude služba prakticky dostupná uživatelům ve všech krajích, okresech, městech i obcích ČR;
- **elektronické bankovní služby**;
- **elektronické vzdělávání** a přístup k informacím;
- **vysoká ochrana osobních dat**;
- otevřenost systému

PŘÍNOS NOVÉHO SYSTÉMU

Seznam **přímých** beneficentů inovace:

- senioři, tedy občané starší 50ti let
- senioři nemocní a křehcí, ohrožení sociálním vyloučením
- zdravotně postižení
- pečující rodina – blízcí

Seznam **nepřímých** beneficentů:

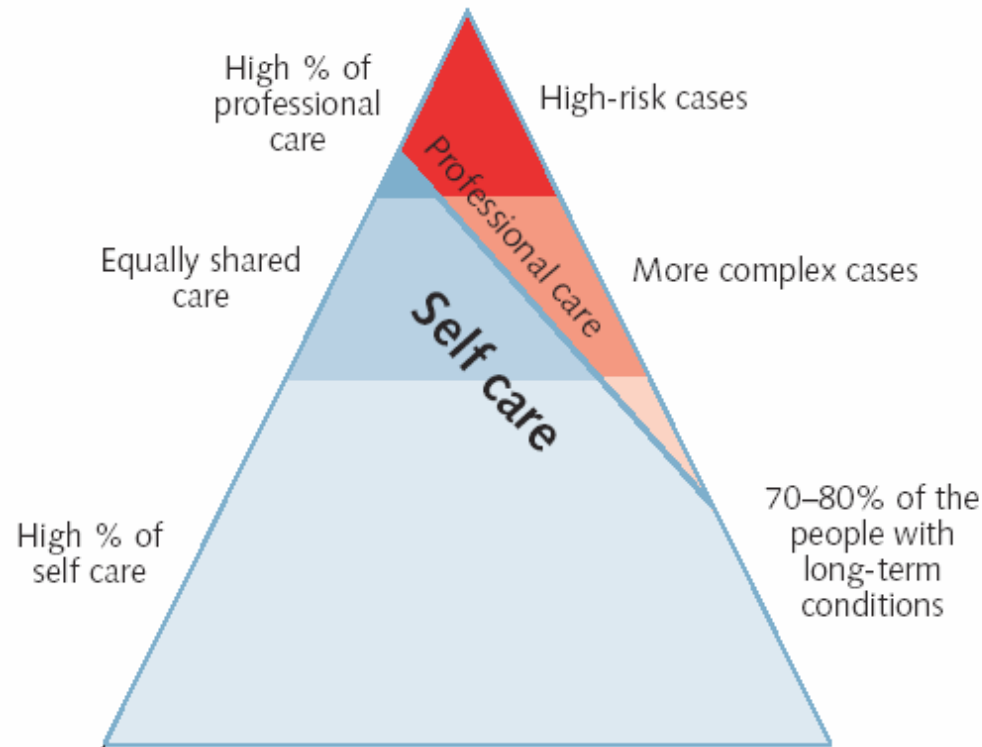
- zdravotníci
- zdravotní pojišťovny
- lékárny
- inspekce sociálních služeb
- stát
- obce
- banky
- české technologické firmy

PŘÍNOS NOVÉHO SYSTÉMU

- Je odhadováno, že Evropané starší 65ti let budou disponovat příjmy v hodnotě přes 3 000 miliardy €, což představuje obrovský tržní potenciál;
- Například, trh s „chytrými domy“ (smart homes) se mezi roky 2005 a 2020 ztrojnásobí, ze 13 miliónů lidí na 37 miliónů obyvatel. Tento trend bude posílen skutečností, že výskyt disability roste s věkem. Podle odhadů 68 miliónů lidí v roce 2005 trpělo některou z forem poruch plynoucích ze stáří organizmu. Takových subjektů bude až 84 miliónů v roce 2020.

PŘÍNOS ZE SVÉPOMOCI

Fig 5.2 Empowering and enabling individuals to take control



Source: Department of Health

AMBIENT ASSISTED LIVING EKONOMICKÝ PŘÍNOS – NĚKTERÉ PŘÍKLADY

Germany

Source: Silver Economy Network



Source: GesundheitScout 24 GmbH and Bayerisches Rotes Kreuz; and Kristin Säteröy, Ericsson Enterprise



A tripling of the market for smart homes applications in Europe between 2005 and 2020, from 13 million people up to 37 million

Source: Walter studies, DG EMPL

In the Netherlands alone, seniors would spend €500 million per year above what they are currently spending if targeted by appropriate ICT products and services.

PŘEKÁŽKY

- **Inovační bariéry** - nedostatečné povědomí o příležitostech trhu a potřebách uživatelů, nedostatek účinné veřejné politiky stimulující inovace ve veřejném sektoru.
- **Nejasné obchodní modely** pro průmysl, v důsledku čehož jsou roztržena schémata návratnosti, v českých podmínkách absentuje racionálně definovaná politika pro trvalé investice, často tím vzniká nejistota, zda bude projekt dokončen, případně zda má vůbec smysl jej zahajovat;
- **Mnoho legislativních a technologických bariér** (kupříkladu: ztráta soukromí, ochrana údajů) velice brání poskytování ICT.
- **Roztržitost inovativního úsilí** a vysoké náklady na technologický rozvoj a testování; nedostatečná pozornost je věnována potřebám starších uživatelů při projektování nových technologií a služeb;
- ICT **systemy však spolu často nekomunikují** jako důsledek nedostatečné součinnosti a standardizaci.
- V mnoha případech **veřejná politika nezabezpečuje dostatek pobídek** pro inovativní investice a pro efektivní růst;

ŠANCE

- Zjednodušení nástrojů informační společnosti a služeb **pro seniory**, především odstranění bariér a zároveň povzbuzení lidí využívat nejlepších z nich, ke zvětšení nezávislosti, prodloužení doby zaměstnání a společenských aktivit;
- ICT mohou pomoci **rozšířit efektivitu a kvalitu** sociální a zdravotní péče a přispět tak k finanční udržitelnosti těchto služeb v budoucnu;
- Nezanedbatelný efekt představuje i **odložení období, kde se senior může obejít bez nezbytné pomoci blízkých**;
- Díky celkovému **globálnímu jevu stárnutí**, inovace ICT produktů a služeb, které zachytí potřeby stárnoucí společnosti, nabízí průmyslu **základní exportní předpoklady v globálním trhu**.

ŠANCE

- **IOP** - Integrovaný operační program. **Jaké projekty jsou z Integrovaného OP financovány?**
 - **Modernizace veřejné správy**
 - **Zavádění ICT v územní veřejné správě**
 - **Zvýšení kvality a dostupnosti veřejných služeb**
 - *Např. investiční podpora procesu a zavádění jednotného přístupu v transformaci pobytových zařízení sociálních služeb v jiné typy sociálních služeb, investiční podpora služeb, které umožní návrat příslušníků nejvíce ohrožených sociálně vyloučených romských lokalit zpět na trh práce a do společnosti, modernizace přístrojového vybavení a zvýšení úrovně technického zázemí zdravotnických zařízení, rozvoj koordinovaného národního systému motivace obyvatel ke zdravému životnímu stylu, modernizace a inovace infrastruktury pro prevenci poškození zdraví v důsledku známých chronických neinfekčních invalidizujících onemocnění, vybudování školících středisek služeb zaměstnanosti a spolupracujících organizací, podpora vybudování Národní logistické základny pro krizovou připravenost, modernizace operačních středisek IZS v krajích, vč. modernizace radiokomunikačního systému PEGAS, výstavba a modernizace operačních středisek Policie ČR apod.*
 - **Národní podpora cestovního ruchu**
 - **Národní podpora územního rozvoje**
 - **Technická pomoc**
- **AAL 169** – Ambient Assisted Living; kdy se Česká republika přihlásí

DĚKUJI ZA VAŠI POZORNOST

www.zivot90.cz

Jan.lorman@zivot90.cz